

# 合肥市教育局

---

合教秘〔2021〕45号

## 关于印发《合肥市市区 2021 年高中校园篮球和校园足球定点学校招生专业测试实施办法》的通知

各区（开发区）教育主管部门，各市管学校：

为做好 2021 年市区高中校园篮球和校园足球定点学校招生专业测试工作，现将《合肥市市区 2021 年高中校园篮球和校园足球定点学校招生专业测试实施办法》印发给你们，请贯彻落实。



（此件主动公开）

---

# 合肥市市区 2021 年高中校园篮球和校园足球 定点学校招生专业测试实施办法

## 一、高中校园篮球定点学校招生专业测试实施办法

依据义务教育《体育与健康课程标准》(2011 版)、2017 年最新国际篮球竞赛规则,参照《中国青少年篮球训练教学大纲》,借鉴部分地区校园篮球经验以及普通高校篮球单招专项测试的部分测试内容,制定合肥市市区 2021 年高中校园篮球定点学校招生实施办法。

### (一) 报名条件及办法

报名条件为:有志于在高中阶段从事校园篮球运动的考生(入学后,须和学校签订相关协议)。在初中阶段参加过区级及以上,由教育主管部门或者体育主管部门组织的校园篮球比赛的应届初中毕业生,或经毕业学校推荐具有篮球运动特长的学生(须提供教练员出具的实证材料并加盖毕业学校公章)。中考体育考试成绩须达到 54 分及以上。

符合报名条件的考生,于 2021 年 5 月 20-22 日凭初中毕业学校的证明、获奖证书(原件和复印件)、比赛秩序册(原件和复印件)、中考准考证(即体育考试准考证上 21301\*\*\*开头的 12 位号码)在初中学校报名,并接受资格审查,逾期不再办理。

所有报名参加校园篮球专项测试的考生必须自行购买短期意外综合险。购买保险后,凭保单办理报名手续。市教育考试院将于 5 月 26 日在合肥市教育局官网公示报名考生名单,公示期为 3 天。

报名时间：上午 8:30 - 11:30 下午 14:30 - 17:00

## **(二) 测试时间及地点**

凡通过资格审查的考生均须参加专项测试。

测试时间：5 月 30 日；

测试地点：合肥体育中心（合肥市潜山路与习友路交口）。

## **(三) 测试项目及分值**

篮球专项测试项目分为两个大项。第一大项为身体素质、基本技术，满分为 60 分。第二大项为实战比赛测试，满分为 40 分。考生第一大项测试达到 30 分后，方可参加第二大项的测试。专项测试分男生组和女生组两个组别，测试项目相同。考试中男生使用 7 号球，女生使用 6 号球。

第一大项和第二大项成绩累计，合成总成绩，在统计分数过程中均保留小数点后一位（四舍五入），若出现总成绩并列的情况，则以实战成绩，从高分到低分排序。总成绩达到 50 分以上（含 50 分）为测试合格，具备报考校园篮球定点学校招生资格。

### **1. 身体素质测试**

(1) 篮球场四线折返跑（15 分）；

(2) 助跑摸高（15 分）。

### **2. 基本技术测试**

(1) 一分钟定点投篮（15 分）；

(2) 往返运球上篮（15 分）。

### **3. 实战比赛测试**

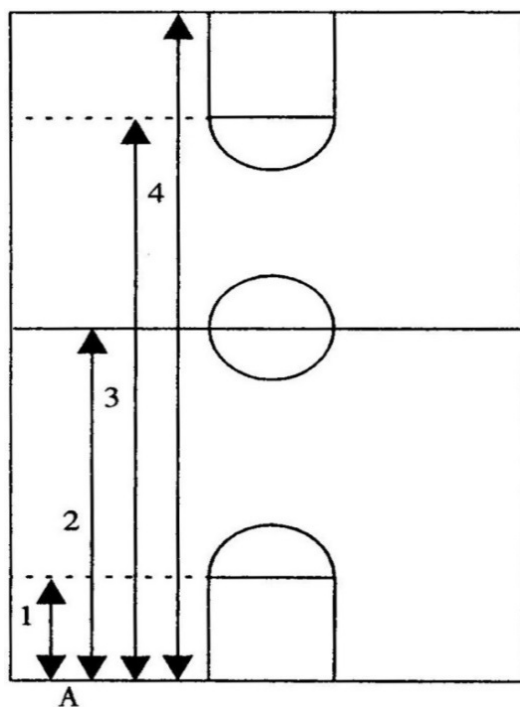
根据考生人数和实际情况，进行全场的编队比赛，采用半场人盯人防守，测试考生技术和战术的运用能力（40 分）。

#### (四) 测试办法及评分标准

##### 1. 篮球场四线折返跑 (15分)

测试方法：测试者 A 按 1、2、3、4 顺序跑完全程。从一侧端线开始，听到信号后出发，至近侧罚球线急停，转身迅速折回至起跑的端线，急停转身，跑至中线，折回端线，急停转身跑向另一侧罚球线，折回至原起跑的端线急停转身，跑至另一侧端线，折回冲刺至原起跑的端线。

图一



测试要求：每一次都必须脚踏线方能折回。

评分方法：测评员记录考生成绩，并根据评分标准进行评分。如果不踏线，每次加罚 0.5 秒计入成绩。考生必须完成整个考试过程即完成四条标志线的折返跑，如果考生没有完成，即视为考生主动放弃考试，不计成绩。每位考生测试两次，取最好成绩为最终成绩。

评分标准 (表一)

男生成绩 (秒)	女生成绩 (秒)	分值
28.0	34.0	15 分
28.5	34.5	14 分
29.0	35.0	13 分
29.5	35.5	12 分
30.0	36.0	11 分
30.5	36.5	10 分
31.0	37.0	9 分
31.5	37.5	8 分
32.0	38.0	7 分
32.5	38.5	6 分
33.0	39.0	5 分
33.5	39.5	4 分
34.0	40.0	3 分
34.5	40.5	2 分
35.0	41.0	1 分

## 2. 助跑摸高 (15 分)

测试方法：考生任选单脚或双脚助跑起跳摸高，摸至最高点计入成绩。

测试要求：考生必须采用助跑摸高的方式进行考试。

评分方法：测评员记录学生成绩，并根据评分标准进行评分，评分为整数分，满分为 15 分。每位考生测试两次，取最好成绩为最终成绩。

评分标准

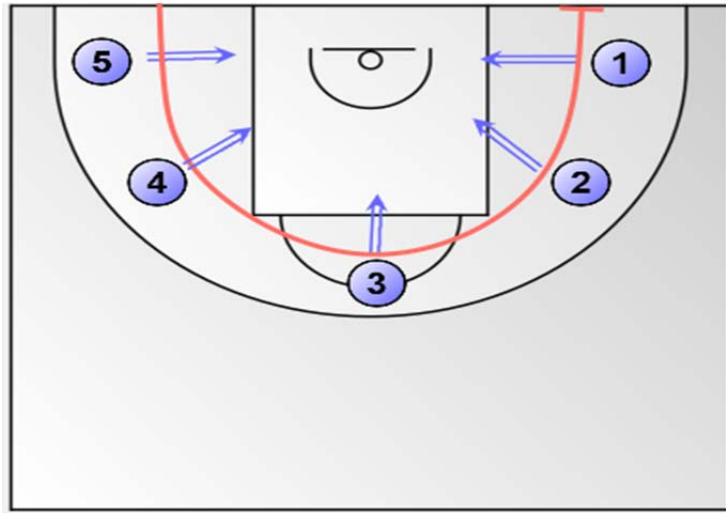
(表二)

男生高度 (厘米)	女生高度 (厘米)	分值
315	280	15 分
312	277	14 分
309	274	13 分
306	271	12 分
303	268	11 分
300	265	10 分
297	262	9 分
294	259	8 分
291	256	7 分
288	253	6 分
285	250	5 分
282	247	4 分
279	244	3 分
276	241	2 分
273	238	1 分

### 3. 一分钟定点投篮 (15 分)

测试方法：以篮圈投影中心为圆心，5 米距离为半径，画一圆弧。在圆弧上选取 5 个投篮点，每点放置一个支架、每个支架放 5 个球（女生 3 个），共计 25 个球（女生 15 个）。考生在一分钟之内在五个点依次投篮。如果一分钟未到，考生已经将 25 个或 15 个球投完，也不另外加球，考试结束。如果一分钟已到，考生还没有投完 25 个或 15 个球，也不允许继续投篮，考试结束。考生投第一个球时，球一离手计时开始，以投中球的次数计算成绩。

图二



测试要求：考生考试时必须站在 5 米半径标志线以外投篮，投篮方式不限。在进行任何一次投篮过程中，考生的任何一只脚不得踩标志线或进入标志线以内。如若踩线或进入标志线以内投篮投中无效。

评分方法：测评员记录考生成绩，并根据评分标准进行评分。每位考生测试两次，取最好成绩为最终成绩。

评分标准 (表三)

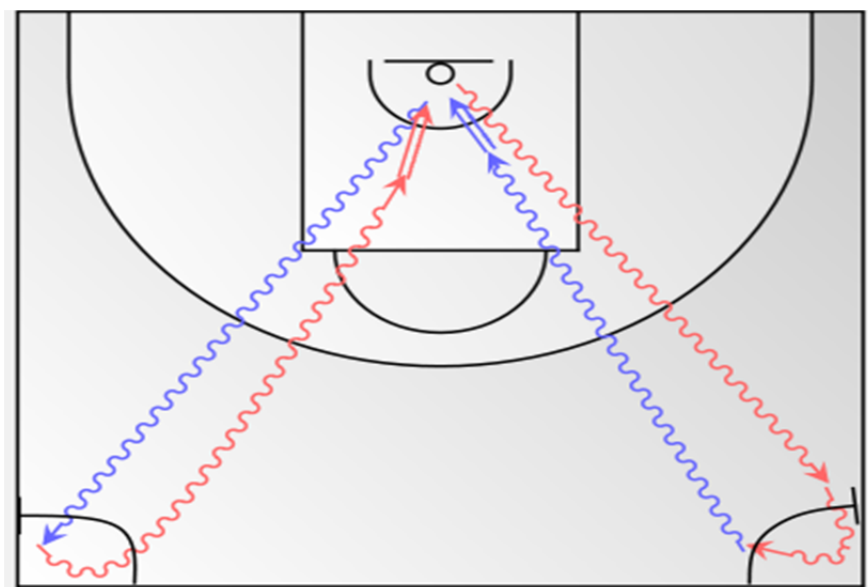
男生1分钟投篮评分表 (单位：个)		女生1分钟投篮评分表 (单位：个)	
投中数	分值	投中数	分值
15	15分	9	15分
14	14分	8	12分
13	13分	7	9分
12	12分	6	6分
11	11分	5	4分
10	10分	4	3分
9	8分	3	2分
8	7分	2	1分

男生1分钟投篮评分表（单位：个）		女生1分钟投篮评分表（单位：个）	
投中数	分值	投中数	分值
7	5分		
6	4分		
5	3分		
4	2分		
3	1分		

#### 4. 往返运球上篮（15分）

测试方法：考生持球站立于右侧边线与中线交点 1/4 圈内(以中线与边线交点为圆心，以 30CM 为半径)听到口令后，开始运球上篮（考生起动的同时开始计时），投中后运球至左侧边线与中线交点 1/4 圈内(以中线与边线交点为圆心，以 30CM 为半径)，折返运球上篮，投中后运球至起点处。若投篮未中，必须补投至投中为止。往返二次，共投 4 个篮。最后一次投篮投中后运球返回起点，当考生人与球都返回起 1/4 圈内时停表。

图三





测试要求：考生从右侧起跑线出发时，面向球篮用右手运球。球投中篮后仍以右手运球至左侧边线中点。从左侧边线出发时，面向球篮用左手运球。投中篮后仍以左手运球回原起点。运球时不得出现走步、二次运球。必须连续运球，不准远推运球上篮。

评分方法：测评员记录考生成绩，并根据评分标准进行评分。考生不按要求以规定的手运球或在运球过程中出现走步、二次运球、远推运球的，每次加罚 0.5 秒计入成绩。每位考生测试两次，取最好成绩为最终成绩。

评分标准 (表四)

男生往返运球上篮评分表(单位:秒)				女生往返运球上篮评分表(单位:秒)			
时间	分值	时间	分值	时间	分值	时间	分值
30.0	15.0分	37.5	7.5分	35.0	15.0分	42.5	7.5分
30.5	14.5分	38.0	7.0分	35.5	14.5分	43.0	7.0分
31.0	14.0分	38.5	6.5分	36.0	14.0分	43.5	6.5分
31.5	13.5分	39.0	6.0分	36.5	13.5分	44.0	6.0分
32.0	13.0分	39.5	5.5分	37.0	13.0分	44.5	5.5分
32.5	12.5分	40.0	5.0分	37.5	12.5分	45.0	5.0分
33.0	12.0分	40.5	4.5分	38.0	12.0分	45.5	4.5分
33.5	11.5分	41.0	4.0分	38.5	11.5分	46.0	4.0分
34.0	11.0分	41.5	3.5分	39.0	11.0分	46.5	3.5分
34.5	10.5分	42.0	3.0分	39.5	10.5分	47.0	3.0分
35.0	10.0分	42.5	2.5分	40.0	10.0分	47.5	2.5分
35.5	9.5分	43.0	2.0分	40.5	9.5分	48.0	2.0分
36.0	9.0分	43.5	1.5分	41.0	9.0分	48.5	1.5分
36.5	8.5分	44.0	1.0分	41.5	8.5分	49.0	1.0分
37.0	8.0分			42.0	8.0分		

## 5. 实战比赛（40分）

测试方法：根据考生人数和实际情况，进行全场编队比赛。必须采用半场人盯人防守，测试考生技术和战术的运用能力。

测试要求：每场的比赛时间，以能够全部观察、了解每个考生的情况而定。其中，个人攻击能力主要观察考生技术运用的是否合理以及熟练程度，防守能力主要观察考生个人防守和协同防守能力，战术意识主要观察考生在比赛中攻守转换速度、快攻意识和个人战术行动的能力。

评分方法：由7名评委组成评委会，对测试考生进行比赛评分，满分40分。去掉一个最高分和一个最低分，以5人的平均分作为该考生的最终比赛评分，保留小数点后一位（四舍五入）。

评分标准（表五）

实战能力	A	B	C	D
分值	31-40分	21-30分	11-20分	0-10分
得分标准	较好地做到个人攻击能力、防守能力、战术意识以上三项	较好地做到个人攻击能力、防守能力、战术意识以上二项	较好地做到个人攻击能力、防守能力、战术意识以上一项	三项皆差

## 二、高中校园足球定点学校招生专业测试实施办法

根据教育部《学生足球运动技能等级评定标准（试行）》，参照国家校园足球夏令营、冬令营队员测试方案，结合我市高中阶段校园足球特色学校招生政策，并通过现场测试验证，制定合肥市市区2021年高中校园足球定点学校招生实施办法。

### （一）报名条件及办法

报名条件为：有志于在高中阶段从事校园足球运动的考生

(入学后,须和学校签订相关协议)。初中阶段经注册的校园足球队员,在初中阶段参加县(市、区)及以上校园足球比赛的队员,省级足球比赛前六名、市级足球比赛前三名的队员或经毕业学校推荐具有足球运动特长的考生(须提供教练员出具的实证材料)。中考体育考试成绩须达到54分及以上。

符合报名条件的考生,于2021年5月20-22日凭初中毕业学校的证明、获奖证书(原件和复印件)、比赛秩序册(原件和复印件)、中考准考证(即体育考试准考证上21301\*\*\*开头的12位号码)在初中学校报名,并接受资格审查,逾期不再办理。

所有报名参加校园足球专项测试的考生必须自行购买短期意外综合险。购买保险后,凭保单办理报名手续。市教育考试院将于5月26日在合肥市教育局官网上公示报名考生名单,公示期为3天。

报名时间:上午8:30-11:30 下午14:30-17:00

## **(二) 测试时间及地点**

凡通过资格审查的考生均须参加专项测试。

测试时间:5月29日;

测试地点:合肥体育中心(合肥市潜山路与习友路交口)。

## **(三) 测试项目及分值**

足球专项测试项目分为两个大项。第一大项为身体素质、基本技术,满分为60分。第二大项为实战项目,满分为40分。考生第一大项测试达到30分后,方可参加第二大项的测试。专项

测试分队员与守门员两种，使用五号足球。

第一大项和第二大项成绩累计，合成总成绩，在统计分数过程中均保留小数点后一位（四舍五入），若出现总成绩并列的情况，则以实战成绩，从高分到低分排序。总成绩达到 50 分以上（含 50 分）为测试合格，具备报考校园足球定点学校招生资格。

### **1. 身体素质测试（队员、守门员）**

多项绕杆跑（10 分）

### **2. 队员基本技术测试**

（1）脚背正面颠球（10 分）；

（2）折线运球（20 分）；

（3）定位球踢准（20 分）。

### **3. 守门员技术测试**

（1）手抛球（10 分）；

（2）持球踢远（10 分）；

（3）扑接球（30 分）。

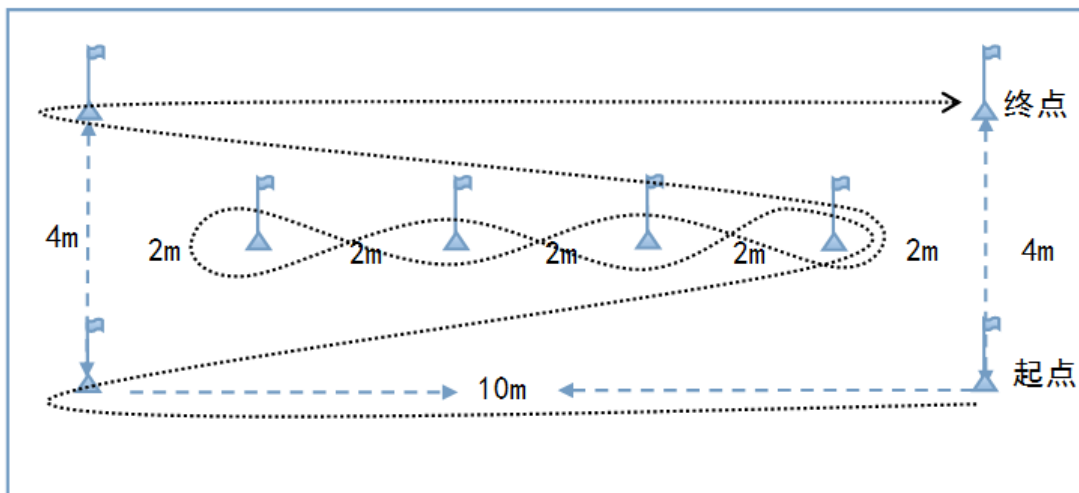
### **4. 实战能力测试（队员、守门员）**

比赛中的技术运用，对抗中的传接球，场上位置职责，攻防转换等（40 分）。

## **（四）测试办法及评分标准**

### **1. 多项绕杆跑（10 分）**

测试场地：平整的人工草或天然草足球场，划定 15 米×5 米区域。中间标志杆间距 2 米。（图一）



测试方法：听测评员口令后，从起始点采用站立式起跑，按照规定路线，依次越过各标志杆后冲过终点。

评分方法：测评员记录其所用时间。漏杆或者没有按照既定路线则没有成绩，未到达终点者不计成绩，起跑抢跑2次不计成绩。每人在组内循环测试两次，记录最佳成绩。

表一

多项绕杆跑	时间（男）	时间（女）	分值	时间（男）	时间（女）	分值
得分标准	15"40	16"40	10分	17"80	20"00	4分
	15"80	16"80	9分	18"40	20"80	3分
	16"20	17"30	8分	19"30	21"70	2分
	16"40	17"80	7分	20"00	22"50	1分
	16"80	18"50	6分	20"01及以上	22"51及以上	0分
	17"20	19"20	5分			

## 2. 脚背正面颠球（10分）

测试场地：平整的人工草或天然草足球场，划定5米×5米区域。

测试方法：听测评员口令后，把足球用脚踢起或用手抛起，

运用脚背正面进行颠球，球落地或球颠出规定区域，以及球接触到上肢则停止测试，用脚背正面以外的部位颠球作为调整球，不计入总数。测评时间不超过 1 分钟。

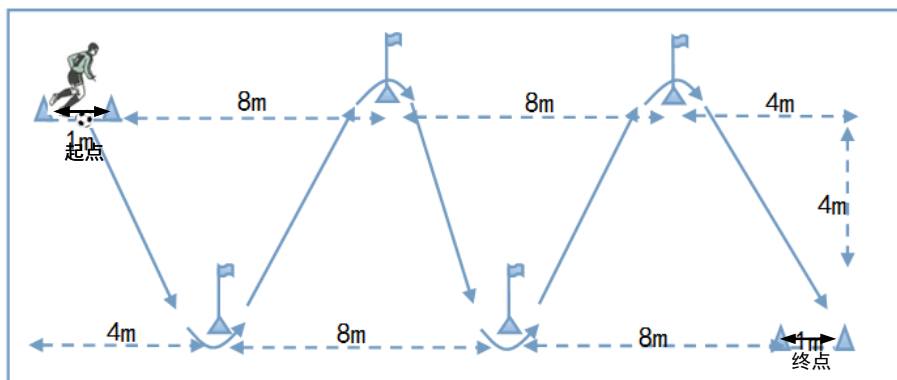
评分方法：测评员记录学生颠球次数，并根据评分标准进行评分，评分为整数分，满分为 10 分。每人连续测试两次，记录最佳成绩。

表二

颠球	次数（男）	次数（女）	分值	次数（男）	次数（女）	分值
得分标准	35 及以上	35 及以上	10 分	7—10	7—10	4 分
	29—34	29—34	9 分	5—6	5—6	3 分
	24—28	24—28	8 分	4	4	2 分
	19—23	19—23	7 分	3	3	1 分
	15—18	15—18	6 分	2 及以下	2 及以下	0 分
	11—14	11—14	5 分			

### 3. 折线运球（20 分）

测试场地：平整的人工草或天然草足球场，22 米×5 米区域。起点终点距离 20 米，标志杆宽间距 4 米，长间距 8 米。（图二）



测试方法：听测评员口令后，从标志桶内的起始线开始运球，

分别绕过标志杆外侧，冲过终点线。运球启动开始计时，运球冲过标志桶的终点停表。球先人后或人球一致通过终点线方为有效。

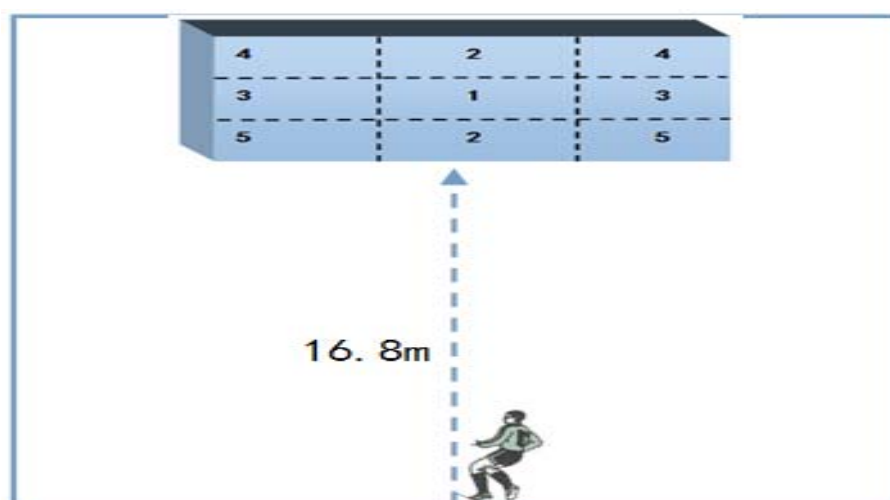
评分方法：测评员计时，对照评分标准给予相应成绩，每人在组内循环测试两次，记录最佳成绩。运球中漏杆，手触球、碰倒标志杆、没有运球冲过终点线不计成绩。如两次测试均没有成绩，则补测一次作为最终成绩。

表三

折线运球	时间（男）	时间（女）	分值	时间（男）	时间（女）	分值
得分标准	10"40	11"10	20分	13"10	15"00	9分
	10"70	11"50	19分	13"20	15"30	8分
	11"00	12"00	18分	13"70	15"60	7分
	11"40	12"40	17分	14"20	15"90	6分
	11"80	12"80	16分	14"70	16"20	5分
	12"00	13"20	15分	15"30	16"50	4分
	12"20	13"60	14分	15"60	16"80	3分
	12"30	13"90	13分	16"00	17"00	2分
	12"40	14"20	12分	16"50	17"50	1分
	12"60	14"40	11分	16"51 及以上	17"51 及以上	0分
	12"90	14"70	10分			

#### 4. 定位球踢准（20分）

测试场地：足球墙(可用球门拉线代替)，射门位置距球门或足球墙 16.8 米。（图三）



测试方法：听测评员口令后，将摆在罚球区线上的足球踢向球门，每人踢 5 个球。

评分方法：测评员按球射中各区域的分值记录得分，以球的第一落点为准。如球在到达门线之前落地，计为 0 分。如球打在两个或多个区域交界线或点上，记录分值较高分值。最后五个分值累加。每人测试两次，记录最佳成绩。

表四

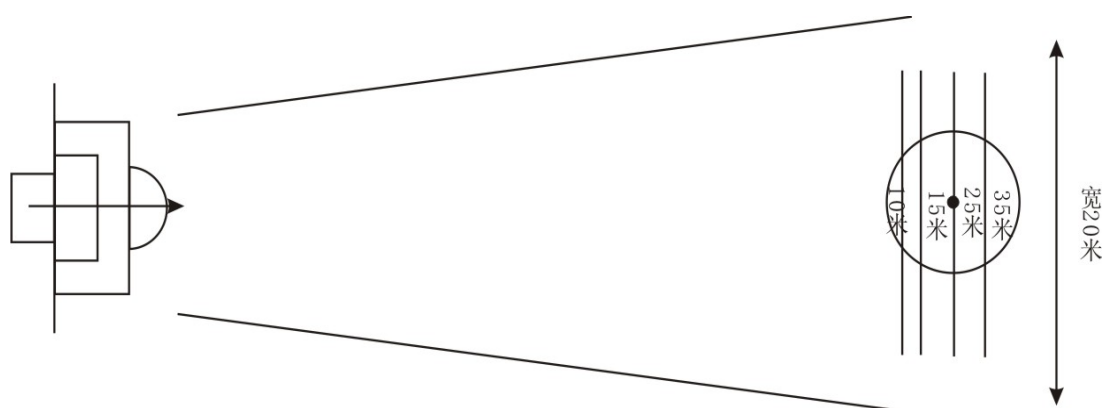
定位球踢准	得分（男）	得分（女）	分值	得分（男）	得分（女）	分值
得分标准	20分及以上	20分及以上	20分	9分	9分	9分
	19分	19分	19分	8分	8分	8分
	18分	18分	18分	7分	7分	7分
	17分	17分	17分	6分	6分	6分
	16分	16分	16分	5分	5分	5分
	15分	15分	15分	4分	4分	4分
	14分	14分	14分	3分	3分	3分
	13分	13分	13分	2分	2分	2分
	12分	12分	12分	1分	1分	1分
	11分	11分	11分	0分	0分	0分
10分	10分	10分				



## 5. 手抛球 (10分)

测试场地: 球门区

测试方法: 守门员手持球(可做助跑), 向前规定限制区内手抛球, 球的落点必须在限制区内(大禁区两侧线向中场延伸至40米, 两侧线的顶端间隔宽度为20米)。守门员手抛球时不能超出大禁区线。(图四)



评分方法: 每人测3次, 记录最好一次成绩, 可抛半高球或高空球。

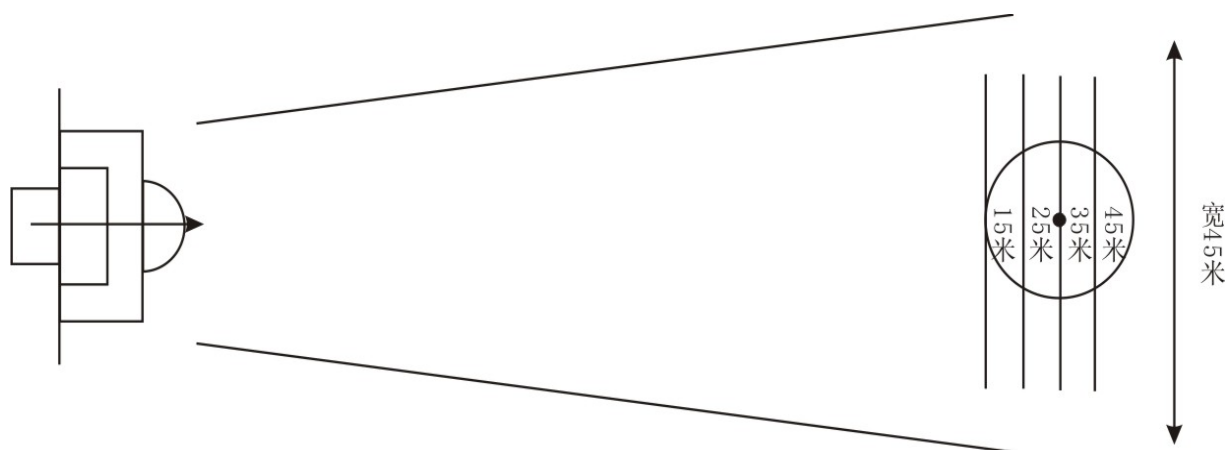
表五

手抛球	距离(男)	距离(女)	分值	距离(男)	距离(女)	分值
得分标准	35米及以上	30米及以上	10分	23米	18米	4分
	33米	28米	9分	21米	16米	3分
	31米	26米	8分	19米	14米	2分
	29米	24米	7分	17米	12米	1分
	27米	22米	6分	17米以下	12米以下	0分
	25米	20米	5分			

## 6. 持球踢远 (10分)

测试场地: 球门区

测试方法：守门员手持球（可做助跑），向前规定限制区内发球，球的落点必须在限制区内（大禁区两侧线向中场延伸至60米，两侧线顶端间隔宽度为45米）或线上，守门员踢球瞬间不得出大禁区线。（图五）



评分方法：每人测3次，记录最好一次成绩，可踢手抛球或反弹球。

表六

持球踢远	距离（男）	距离（女）	分值	距离（男）	距离（女）	分值
得分标准	45米及以上	35米及以上	10分	33米	23米	4分
	43米	33米	9分	31米	21米	3分
	41米	31米	8分	29米	19米	2分
	39米	29米	7分	27米	17米	1分
	37米	27米	6分	27米以下	17米以下	0分
	35米	25米	5分			

### 7. 扑接球（30分）

测试场地：守门员站在球门区内，测评员在大禁区外射门。

测试方法：守门员站在球门区内，扑接大禁区外由测评员射出的高、低左右两侧不同角度的10个球。射出的球不在门框内

不计，由测评员重新射门。

评分方法：总分 30 分，分为两个部分，分别为扑接球得分和技术动作分。扑接球得分为守门员每扑出 1 个球，得 1 分（满分 10 分）。技术动作分由评委根据守门员扑接球的技术动作进行评分（满分 20 分）。3 个评委根据评分标准进行评定。以 3 人平均成绩为最终成绩，保留一位小数点（四舍五入）。本项最终得分为两个部分的分数之和。

表七

扑接球	A	B	C	D
分值	16-20 分	11-15 分	6-10 分	0-5 分
评分标准	1、手法、步法动作正确 2、接高球、低球动作合理 3、左右侧扑接球动作协调	1、手法、步法动作较正确 2、接高球、低球动作较合理 3、左右侧扑接球动作较协调	1、手法、步法动作基本正确 2、接高球、低球动作基本合理 3、左右侧扑接球动作基本协调	1、手法、步法动作不正确 2、接高球、低球动作不合理 3、左右侧扑接球动作不协调

## 8. 实战能力（40 分）

通过该项目的测试，重点考查考生各项技术的掌握情况、传球和无球跑动的能力、场上视野的开阔度、防守能力、合理运用技战术的能力。

比赛形式：8 人制，5 号球，比赛时间 20 分钟，比赛场地和竞赛规则参照国际足联最新审定的《足球竞赛规则》。

比赛评分：由 7 名评委组成评委会，对测试学生进行比赛评分，满分为 40 分。去掉一个最高分和一个最低分，以 5 人的平均分作为该考生的最终比赛评分，保留一位小数点（四舍五入）。

表八

实战能力	A	B	C	D
分值	31-40 分	21-30 分	11-20 分	0-10 分
得分标准	1、技术运用合理 2、对抗中接传球准确 3、位置职责明确 4、攻防转换意识强 5、跑动积极、拼抢勇猛	1、技术运用较合理 2、对抗中接传球准确 3、位置职责较明确 4、攻防转换意识较强 5、跑动较积极、拼抢较勇猛	1、技术运用合理性一般 2、对抗中接传球准确性一般 3、位置职责明确性一般 4、攻防转换意识一般 5、跑动、拼抢积极性一般	1、技术运用不合理 2、对抗中接传球不准确 3、位置职责不明确 4、攻防转换意识不强 5、跑动不积极、拼抢不勇猛

### 三、志愿填报及录取

市区 2021 年高中校园篮球和校园足球定点学校招生专业测试成绩的使用，按照合肥市教育局发布的《合肥市 2021 年初中学业水平考试和高中阶段学校招生工作实施方案》相关规定执行。